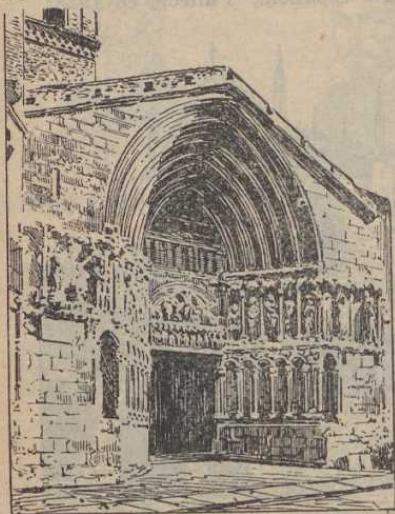


LVI

La provincia de Logroño — Generalidades — La Rioja — La ciudad de Logroño; sus monumentos — Noticias interesantes — Las ciudades riojanas — Otros centros de población — Logroñeses eminentes.

La provincia de *Logroño* tiene de extensión superficial 5,041 kilómetros cuadrados, en los que se desenvuelve una población absoluta de más de 203,000 habitantes. Su suelo es sumamente accidentado. Los montes *Obarenes* y otras derivaciones del sistema Ibérico, entrando en la provincia por el Noroeste, forman muro septentrional a la *Rioja*, que aparece limitada, en la parte opuesta, por la gran barrera que constituyen otras muchas sierras procedentes de los montes de *Oca*, que pertenecen también al sistema Ibérico, entre otras, las de *San Millán*, *San Lorenzo*, *Moncalvillo*, *Gameros*, etc., etc., que se extienden por el resto de las tierras logroñesas.



Logroño. — Iglesia de San Bartolomé

El río *Ebro*, entrando a Occidente por el extremo septentrional, forma el límite Norte y oriental de la provincia y es el más importante de los que la riegan. A él desaguan numerosos afluentes que bajan de las montañas que se extienden por el Centro y Sur, siendo los más caudalosos el *Tirón*, el *Oja*, el *Najerilla*, el *Iregua*, el *Cidacos* y el *Alhama*.

Si las tierras logroñesas — que son fértiles y de buena calidad — gozaran el gran beneficio de los riegos, como las que se extienden desde el pie de las sierras hasta las orillas del